

1. BFP+ZUG SLK 3 OF

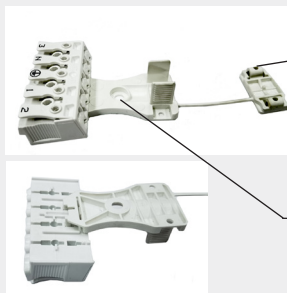
Abbildung | Picture



Verwendung für SLK 3 / 3 - 5 Pole
Bei SLK 3/2 siehe BFP+ZUG OF

Use for SLK 3 / 3 - 5 poles
For SLK 3/2 use BFP+ZUG OF

Montage | Assembling



Zugentlastung auf der Unterseite der Klemme einführen
Insert strain relief on the underside of the connector

Optionales Befestigungsloch
Optional mounting hole

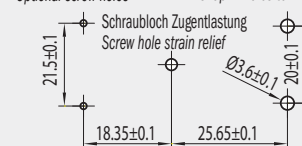
DIN 7981 /
Ø 2,2x16 mm
0,4 Nm

Optionales Befestigungsloch
Optional mounting hole

DIN 7981 oder | or DIN 7985
Ø 3,9x9,5 mm M 4x6
1,2 Nm 1,2 Nm

Lochbild | Cutout

Zusätzliche Schraublöcher
Optional screw holes



Blechstärke
Plate thickness:
0,4 - 1,0 mm



2. BFP+ZUG SLK 5 OF

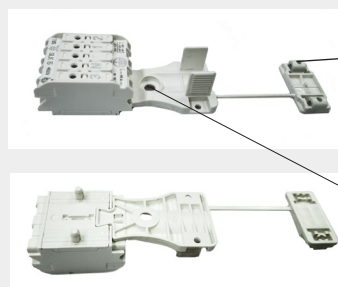
Abbildung | Picture



Verwendung für SLK 5 mit Befestigungsfüßen, SLK 5 SKII und SLK 5 RC. Bei SLK 5 ohne Befestigungsfüße BFP+ZUG OF verwenden

Use for SLK 5 with fixing pins, SLK 5 SKII and SLK 5 RC. For SLK 5 without fixing pins use BFP+ZUG OF

Montage | Assembling



Zugentlastung auf der Unterseite der Klemme einführen
Insert strain relief on the underside of the connector

Optionales Befestigungsloch
Optional mounting hole

DIN 7981
Ø 3,9x9,5 mm
1,2 Nm

Optionales Befestigungsloch
Optional mounting hole

DIN 7981 / oder | or DIN 7985
Ø 2,2x16 mm M 4x6
0,4 Nm 1,2 Nm

Lochbild | Cutout

Zusätzliche Schraublöcher
Optional screw holes

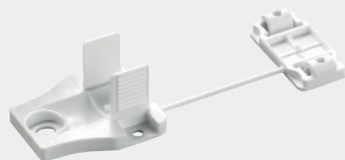


Blechstärke
Plate thickness:
0,4 - 1,0 mm



3. BFP+ZUG OF

Abbildung | Picture



Verwendung für SLK 5 ohne Befestigungsfüße und SLK 3/2 Pol oder als eigenständige Zugentlastung

Use for SLK 5 without fixing pins and SLK 3/2 pole or as stand-alone strain relief

Montage | Assembling



Optionales Befestigungsloch
Optional mounting hole

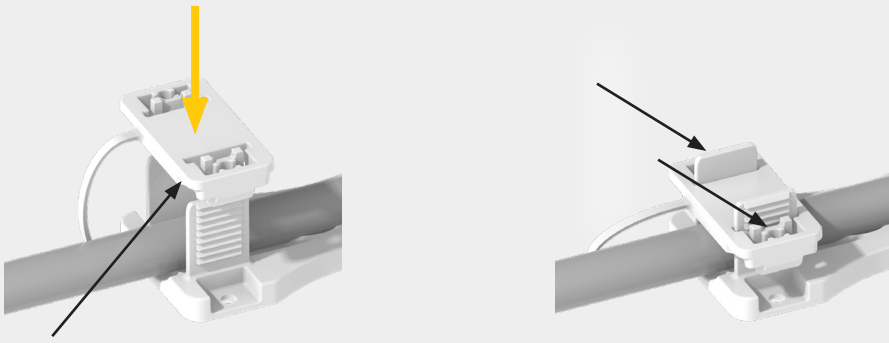
DIN 7981 /
Ø 2,2x16 mm
0,4 Nm

Optionales Befestigungsloch - Befestigung mit einer Schraube zwingend erforderlich
Optional mounting hole - Srew fixation required

DIN 7981 oder | or DIN 7985
Ø 3,9x9,5 mm M 4x6
1,2 Nm 1,2 Nm



4. Zugentlastung montieren



Bügel aufsetzen und ganz herunterdrücken - für besseren Halt mit Schraubendreher nachdrücken.
Place the bracket and press it all the way down. For extra stability, press down with a screwdriver.

5. Zugentlastung demontieren



Schnapper mit Schraubendreher leicht nach außen drücken.
Gently push the latch outward with a screwdriver.